

DOI: 10.32743/UniTech.2022.102.9.14249

**ГОРОД БОНИВУР-НА-АМУРЕ – НЕЗАВЕРШЕННАЯ ЧАСТЬ
КОМСОМОЛЬСКОЙ АГЛОМЕРАЦИИ***Долинская Ирина Марковна**проф.
кафедры «Градостроительство»,
Московский архитектурный институт
(государственная академия),
РФ, Москва
E-mail: idolinskaya@yandex.ru**Кендыш Михаил Александрович**магистрант,
Московский архитектурный институт
(государственная академия)
РФ, Москва
E-mail: kendyshm@gmail.com***THE CITY OF BONIVOUR-ON-AMUR AS THE KOMSOMOLSK AGGLOMERATION
AN UNFINISHED PART***Irina Dolinskaia**Professor
of the Urban Planning Department,
Moscow Institute of Architecture (State Academy)
Russia, Moscow**Mikhail Kendysh**Master's degree student,
Moscow Institute of Architecture (State Academy)
Russia, Moscow***АННОТАЦИЯ**

Статья посвящена нестроенному дальневосточному городу Бонивуру (Бонивуру-на-Амуре), изначально рассчитанному на 300 000 жителей, появление которого на месте села Нижнетабовского и поселка Ягодное Комсомольского района Хабаровского края должно было в конце 1980-х завершить формирование Комсомольской (Комсомольско-Бонивурской) агломерации.

ABSTRACT

The subject of the article is the unbuilt Far Eastern city of Bonivour (Bonivour-on-Amur), originally calculated for 300,000 inhabitants, the appearance of which in the Komsomolsky district of the Khabarovsk Territory on the site of the village of Nizhnetabovskoye and the settlement of Yagodnoye was supposed to complete the formation of the Komsomolsk (Komsomolsk-Bonivour) agglomeration in the late 1980s.

Ключевые слова: город Бониур, Бонивур-на-Амуре, Комсомольская агломерация, двухъядерная агломерация, промышленная агломерация.

Keywords: city of Bonivour, Bonivour-on-Amur, Komsomolsk agglomeration, binucleate agglomeration, industrial agglomeration.

К концу 1970-х годов стало понятно, что вокруг Комсомольска-на-Амуре может сложиться мощная промышленная агломерация, большая часть которой расположена на низком – западном постоянно затапливаемом берегу Амура, а меньшая – на высоком восточном. Размеры и характер реки, равно как и

распределение промышленных объектов и ресурсы территорий диктовали характер новой агломерации, определяя ее, как многоотраслевую и двухъядерную. Ядром левобережной части должен был стать Комсомольск-на-Амуре, население которого по состоянию на 01 января 1982 года составляло 278 000

человек, а через 3 года – 01 января 1985 в городе жили уже 303 000 человек. Комсомольск, построенный в 1930-е – 1940-е годы на месте села Пермского-на-Амуре, в результате развития региональной и транспортной инфраструктуры к концу 1960-х обрел роль и статус ее узлового элемента. Портовый город с аэропортом, имевший выход и к автомобильным магистралям, и к железной дороге, был связан и с приречными территориями Нижнего Амура, и с Восточным участком БАМа на всем его протяжении, и по соединительной ветке – с Транссибом. На правом – восточном берегу реки города, готового принять на себя роль второго – равнозначного и равновеликого ядра новой агломерации не было. Но здесь между селами Пивань и Селихино уже работала взлетно-посадочная полоса, а на расстоянии 100 км вниз по Амуру в административном подчинении Комсомольска в непосредственной близости от существующей сегодня автомобильной магистрали регионального значения Селихино – Николаевск-на-Амуре (08А-10) с конца XIX века существовали два насе-

ленных пункта: поселок Ягодный, население которого в 1992 году составляло 2 000 человек (более ранняя информация в открытом доступе отсутствует) и село Нижнетамбовское с населением по состоянию на тот же 1992 год – 1 800 человек (более ранняя информация в открытом доступе отсутствует), в котором так же был действующий аэродромом. В 1950-е годы сюда пришла действовавшая до 1999 – до открытия дороги 08А-10, ветка Дальневосточной железнодорожной дороги Селихино – Черный мыс, закрытая и демонтированная в 2010 году. Это была не просто однопутная лесовозная ветка с широкой колеёй: отсюда – и дальше через мыс Лазарева должен был начинаться путь, соединяющий остров Сахалин с континентальной территорией страны (рис. 1). То есть, судя по всему, именно село Селихино, в котором с 1947 года работала железнодорожная станция «Селихин», не только наличие, но и название которой подразумевало смену статуса села, должно было стать базовым поселением для строительства нового – правобережного города на Амуре.

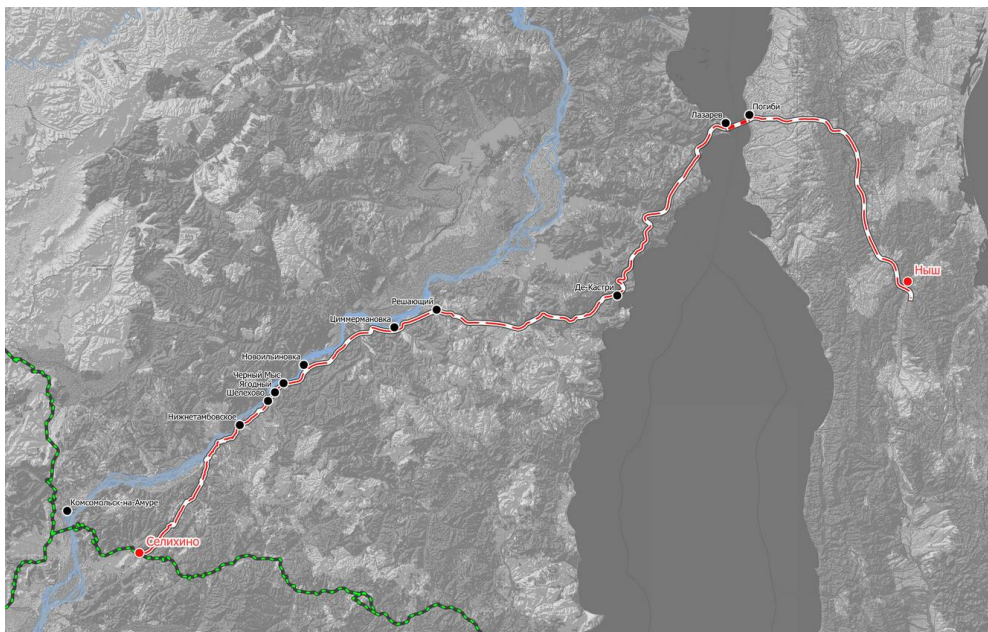


Рисунок 1. Схема железнодорожной магистрали Селихино – Ныш, которая должна была соединить остров Сахалин с континентальной частью страны

Но 20 января 1986 года новый город, которому отводилась роль второго ядра агломерации, названный в честь героя-партизана гражданской войны Бонивуром [Баневур (Бонивур) Виталий Борисович (1902 – 1922)], был заложен не в районе Селихина, а в тайге около села Нижнетамбовского – на участке квартала № 49 местного лесхоза (рис. 2, рис. 4). По сути, город «возвращался» именно туда, где его

предполагали построить ровно за 60 лет до этого – в 1926, когда «4 января 1926 года Президиум ВЦИК принял постановление об образовании в Дальневосточном крае Нижнетамбовского района с центром в селе Нижнетамбовском», которое в документах того времени рассматривалось как базовое для строительства «города юности». [4]



Источник: Леонкин, А.Д. *Город Бонивур. Последняя великая стройка СССР – Москва: Пятый Рим – 2018 – илл. 55*

Рисунок 2. Стенд перед въездом на территорию строительства Бонивура-на-Амуре. Фотография конца 1980-х

Как указывает автор книги «Здравствуй, город! (Книга первая. Трудное начало)», посвященной истории основания Бонивура-на-Амуре, «тогда по ряду причин спор выиграло село Пермское», и в 1932 на его основе начал строиться Комсомольск-на-Амуре. [4]

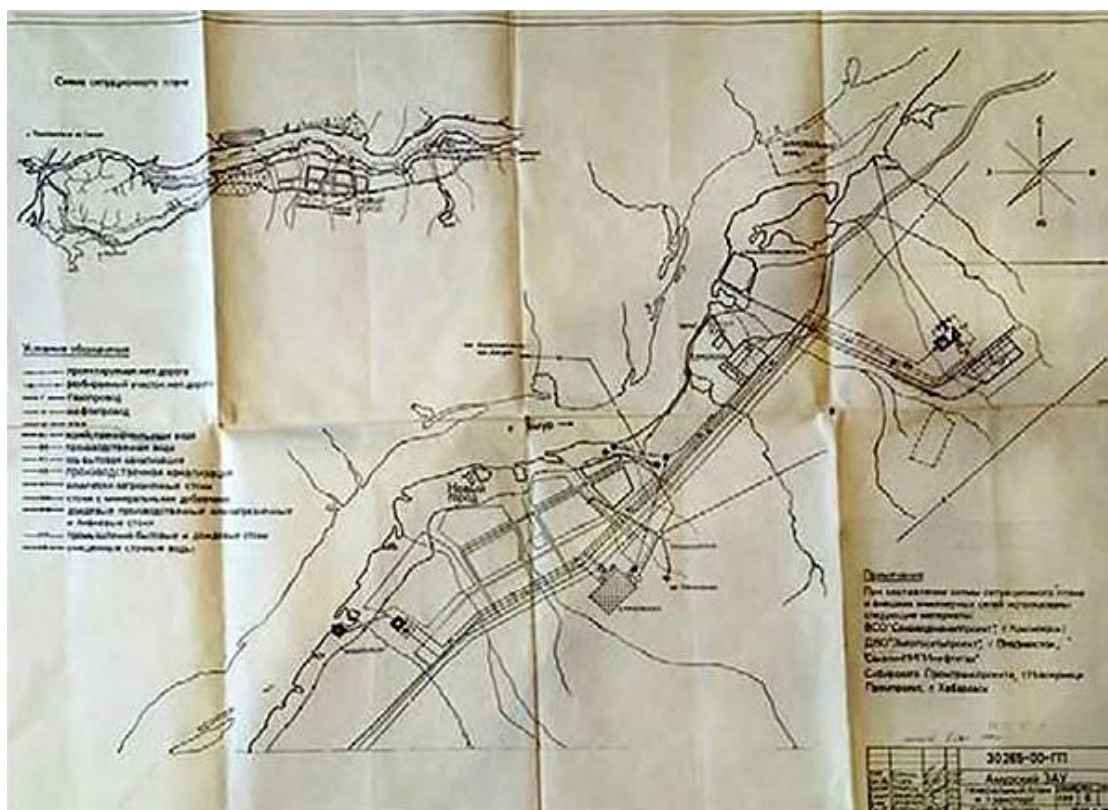
В отсутствии документов очень сложно предположить, почему селу, основанному в 1861 году крестьянами-переселенцами из Тамбовской губернии, предпочли село переселенцев из Пермской губернии, основанное в 1860, но перенос главного регионального центра с правого – высокого берега Амура на низкий левый с политической точки зрения в тот момент было правильным: место строительства города не было отрезано от основной части страны рекой, по которой с 01.03.1932 года по 19.08.1945 года шла граница с Маньчжоу-Го – государством Маньчжурией. Но через полвека это привело, с одной стороны, к внутригородским проблемам с ежегодным поднятием уровня воды в реке в границах Комсомольска и на прилегающих к нему землях, а с другой – к неравномерному развитию прибрежных территорий правого и левого берега и к сложностям в транспортной связанности с правобережными населенными пунктами.

Тем не менее, к моменту осознания необходимости «возвращения» города на первоначально определенное ему место и создания здесь второго агломерационного центра, то есть к концу 1970-х – началу 1980-х в Нижнетамбовском, по-прежнему существовал лесхоз, «продолжала действовать довольно крупная судоверфь, поставляющая кунгасы [дальневосточный вариант рыболовецких и транспортных парусных судов с малой осадкой] не только амурским рыбакам, но и так называемые «двадцатитонники» на Охотское побережье, имелась моторно-рыболовная станция, снабжавшая рыбаков сетным материалом и ремонтировавшая для них самоходный флот» [4] Кроме того, в селе работали общеобразовательная школа, амбулатория и больница.

Впервые с 1926 года Нижнетамбовское, как «перспективная промплощадка» появилось в документах только в 1978 – в проекте районной планировки Хабаровского края, который был выполнен в институте «Ленгипрогор» авторским коллективом под руководством архитектора Аллы Герасимовны Вазар (1938 – 2004). При этом, профиль будущего главного промышленного объекта конкретизирован

не был. Завод азотных удобрений, как градообразующее предприятие будущего города, появился только в 1981 году в работе института «Мосгипрогор» – в проекте районной планировки Комсомольско-Амурского промышленного района. И в ленинградском и московском проектах предполагалось, что в недалекой перспективе Нижнетамбовский промузел объединит в себе производство азотно-туковых удобрений и идущий с Сахалина природный газ. И это должно было стать началом развития всех прилегающих территорий, которые сегодня можно было бы считать внутриагломерационными. В составе этого промышленного узла со временем должны были появиться электротехническое предприятие, завод по производству автомобильных покрышек и мебельная фабрика ... [1]

О документах территориального планирования самого Бонивура-на-Амуре, практически, ничего неизвестно: о проекте планировки города или о его первом генеральном плане и его авторах информации нет. Известно только, что технико-экономическое обоснование строительства ЗАУ – Амурского завода азотных удобрений было в 1985 году выполнено Государственным Институтом азотной промышленности (рис. 3), и, судя по материалам опубликованным в № 5 журнала «Дальний Восток» за 1987 год, оно совершенно не учитывало тот факт, что завод, вокруг которого должен строиться город, «будет сбрасывать в сутки 20 тыс. кубометров сточных вод, из труб его ежегодно должно извергаться 1 200 тонн твердых веществ аммиачной селитры, окисла азота, аммиака». [9] Именно об этом – об экологических проблемах, которые могут возникнуть в Бонивуре за год этого писал академик Е.П. Велихов, утверждая, что «экологическая чистота – это душа нового города, сооружаемого на рубеже тысячелетий» и предполагая, что «может быть, основой для города станет электронная промышленность, производство элементов компьютерной техники», и молодые ученые будут определять его научный профиль. [4] То есть, ему этот новый город представлялся вторым Зеленоградом со своим МИЭТом – Московским институтом электронной техники, или, хотя бы с его филиалом, а не центром производства азотно-туковых удобрений и аммиачной селитры. Но город уже строился и завод по производству удобрений и селитры проектировался.



Источник: Леонкин, А.Д. *Город Бонивур. Последняя великая стройка СССР – Москва : Пятый Рим – 2018 – илл. 8*

Рисунок 3. Лист из проекта Амурского завода азотных удобрений, выполненного Государственным Институтом азотной промышленности (ГИАП) в 1985 году

Если говорить о самом городе, то с точки зрения истории градостроительства – это должен был быть типичный поздний советский соцгород при крупном промышленном комбинате, которому благодаря тому, что он строился в непосредственной близости от Нижнетамбовского, удалось на раннем этапе избежать ложной урбанизации палаточных лагерей и

шалашей копей-города. Здесь к концу 1986 уже строился, начинавшийся с нескольких вагончиков на бетонных фундаментах и сборно-щитовых общежитий, стационарный поселок первостроителей из двухквартирных домов со всеми необходимыми социальными объектами, магазинами и школой (рис. 4).



Источник: Леонкин, А.Д. *Город Бонивур. Последняя великая стройка СССР – Москва : Пятый Рим – 2018 – илл. 91.*

Рисунок 4. Поселок первостроителей Бонивура, возведенный на участке № 49 Нижнетамбовского лесхоза. Фото конца 1980-х

Но, по сути, история Бонивура, строительство которого по инерции продолжалось до 1989 года, закончилась, практически не начавшись – в феврале 1986 на XXVII съезде КПСС, когда с трибуны были произнесены слова об ответственности «за природу перед потомками» [3, 8], и по итогам которого началась растянувшаяся на несколько десятилетий остановка Байкальского целлюлозно-бумажного комбината и прекращен проект поворота сибирских рек в Среднюю Азию и Казахстан... В число останавливаемых объектов неминуемо попал и Амурский завод

азотных удобрений, и как следствие, строившийся при нем город, появление которого теряло смысл.

Опираясь на всю доступную сегодня информацию, можно предположить, что А.Д. Леонкин – самый известный исследователь проекта Бонивура-на-Амуре, был и прав, и не прав, говоря в 2017 году о том, что, если бы стройку не остановили, «Здесь была бы миллионная агломерация: Комсомольск-на-Амуре на 500 тыс., Амурск, Солнечный, Эльбан, Селихино и Бонивур на 350 тыс. человек». [6, 2] (рис. 5).

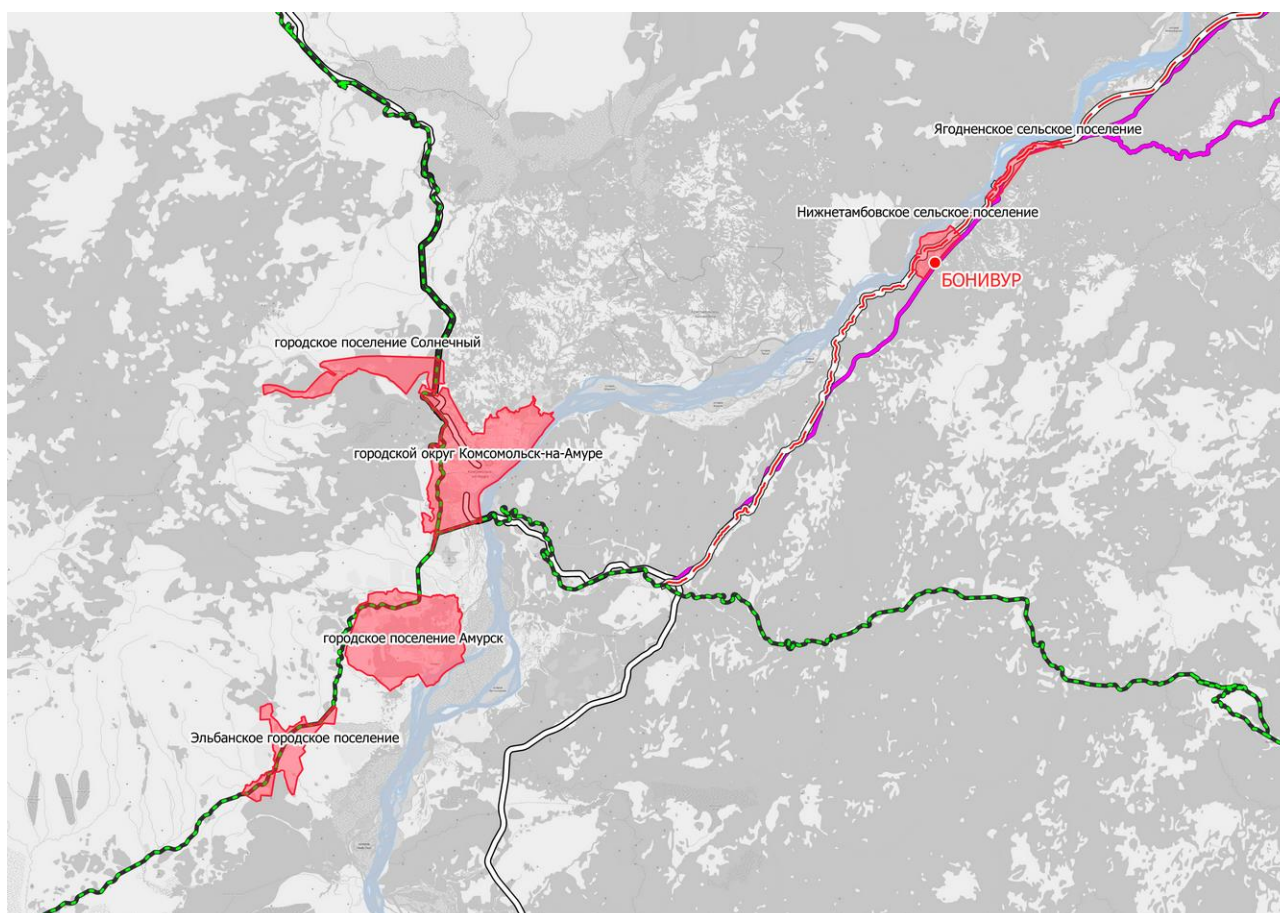


Рисунок 5. Схема расположения населенных пунктов и муниципальных образований, которые должны были войти в состав Комсомольско-Бонивурской агломерации. Существующее положение

Действительно, если бы не решения XXVII съезда КПСС, Комсомольская, а точнее – Комсомольско-Бонивурская агломерация, вероятно, могла бы равномерно развиваться на двух берегах Амура, постепенно расширяя спектр включенных в ее промышленные зоны объектов, но вряд ли ее население за 30 лет достигло бы хрестоматийной цифры 1 млн. человек, с которой до недавнего времени начиналось исчисление вообще любой российской агломерации. Такую стройку – с такими заявленными

перспективами и с таким списком градообразующих производств нужно было начинать на 20 лет раньше – в середине 1960-х. Но главная ошибка проектов и ленинградского и московского институтов системы ГИПРОГОРа была в выборе титульного градообразующего предприятия нового города и его размещения в тайге и одновременно – в непосредственной близости от жилых территорий.

Список литературы

1. Бонивур – город, на 300 000 человек, который не достроили из-за распада СССР. [Электронный ресурс] // Лучший сайт о СССР / Тайны – URL: <https://ossr.ru/tayny/zabroshki/bonivur-gorod-na-300000-chelovek-kotoryj-ne-dostroili-iz-za-raspada-sssr/> (дата обращения 03.09.2022).

2. Вертянкина, Е. Бонивур: Руины последней стройки СССР и новые надежды. [Электронный ресурс] // EastRussia Информационно-аналитическое агентство «Восток России» – URL: <https://www.eastrussia.ru/material/bonivur-ruiny-posledney-stroyki-sssr-i-novye-nadezhdy/> (дата обращения 02.09.2022).
3. Горбачев, М.С. Политический доклад центрального комитета КПСС XXVII съезду коммунистической партии Советского Союза [Электронный ресурс] // М.С. Горбачев. Избранные речи и статьи. Т. 3. Москва : Политиздат, 1987 – URL: http://www.lib.ru/MEMUARY/GORBACHEV/doklad_xxvii.txt (дата обращения 08.09.2022).
4. Грушко, Е. Здравствуй, город! (Книга первая. Трудное начало) / Послесловие И.Н. Орджоникидзе. – Хабаровск : Кн. изд-во, 1987. – 160 с. [Гр].
5. Коршунов, А. Из-за чего погиб Бонивур – город будущего на 300 000 человек. [Электронный ресурс] // Проект Пульс – 18.03.2021 – URL: <https://pulse.mail.ru/article/iz-za-chego-pogib-bonivur-gorod-buduschego-na-300000-chelovek-5135243880199118796-672832103393338326/> (дата обращения 08.09.2022).
6. Леонкин, А.Д. Бонивур: Город несбывшихся надежд. Если бы последний город Советского Союза достроили. Часть 1. [Электронный ресурс] // Дебри-ДВ – Хабаровск – 2017 – URL: http://www.debridv.ru/article/15558/bonivur_gorod_nesbyvshihysya_nadezhd (дата обращения 08.09.2022).
7. Леонкин, А.Д. Город Бонивур. Последняя великая стройка СССР – Москва : Пятый Рим – 2018 – 448 с.
8. Соловьев, А.А. Съезды и конференции КПСС: Справочник. – 2-е изд., испр. и доп. – Москва : Политиздат, 1986. – 336 с.
9. Хатунцев, В. Неотправленное письмо / Дальний Восток – 1987 – № 5 – Публицистика. [Хат].